

SANTA CRUZ

Septiembre de 2017



El motor del desarrollo

El 24 de septiembre de 1810, en Santa Cruz se proclamó la revolución independentista. Tuvieron que transcurrir varios años de lucha liberadora hasta la creación del departamento el 23 de enero de 1826.

Actualmente el departamento cuenta con 3.151.680 habitantes, según proyecciones 2017, que lo convierten en el más poblado del país.

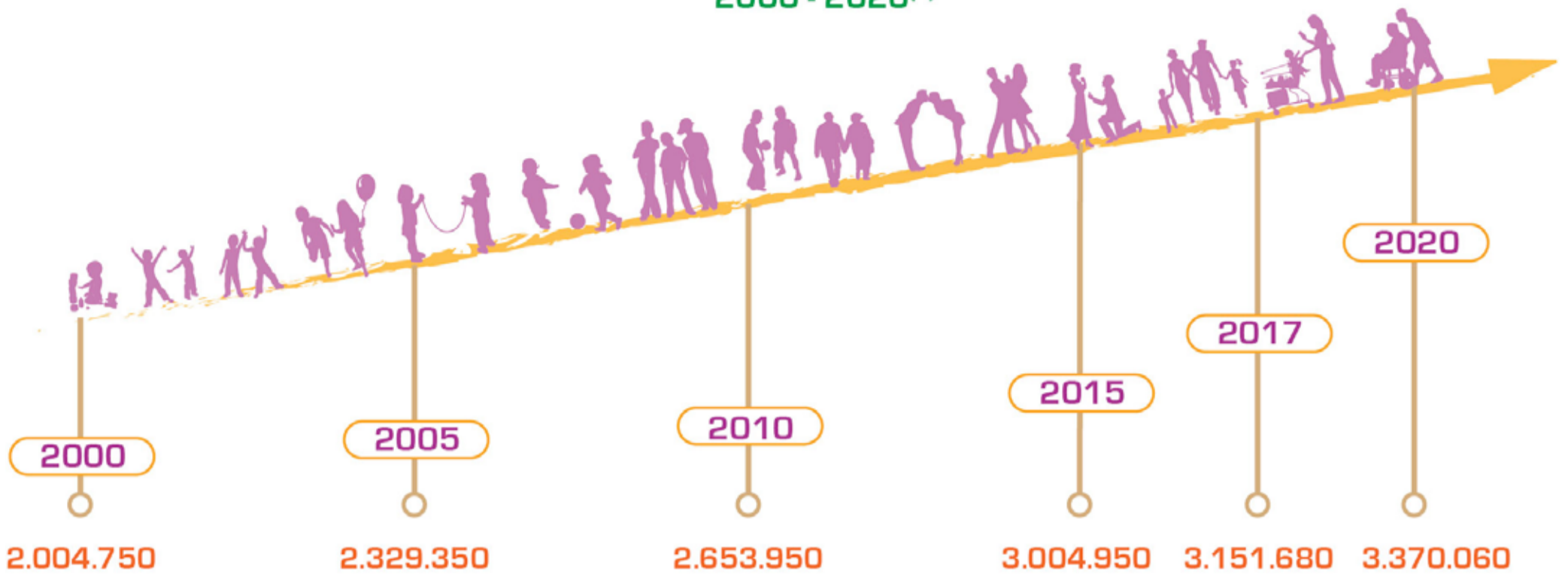
Su pujante economía refleja un crecimiento de 6,64% en el Producto Interno Bruto para el 2016. Las actividades económicas que reportaron mayor crecimiento fueron: Construcción 21,77%, Petróleo Crudo y Gas Natural 11,33%.

El departamento se constituye en un valioso motor de desarrollo económico del país, su importante iniciativa privada más la inversión pública hacen que Santa Cruz incida de manera fundamental en el crecimiento del país y en lograr las metas del Estado.



POBLACIÓN

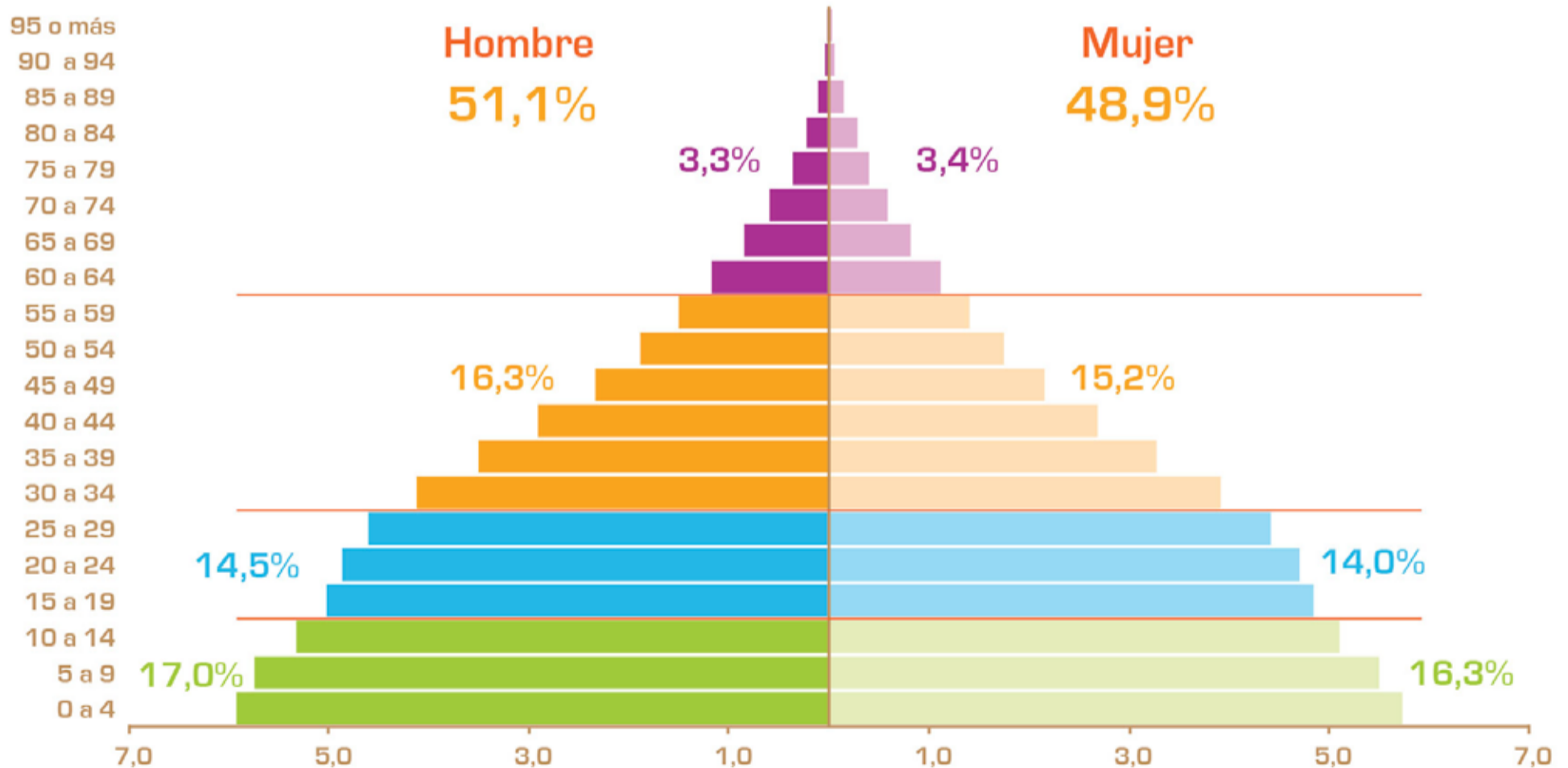
SANTA CRUZ: ESTIMACIONES Y PROYECCIONES DE POBLACIÓN, 2000 - 2020⁽¹⁾



Fuente: Instituto Nacional de Estadística, Revisión 2014
⁽¹⁾Estimaciones con redondeo a la decena

Santa Cruz, el año 2000 tenía 2.004.750 habitantes, para el 2017 se estima 3.151.680 habitantes y el 2020 se proyecta que serán 3.370.060 personas, aproximadamente.

SANTA CRUZ: POBLACIÓN PROYECTADA POR GRUPOS QUINQUENALES, 2017



Fuente: Instituto Nacional de Estadística, Revisión 2014

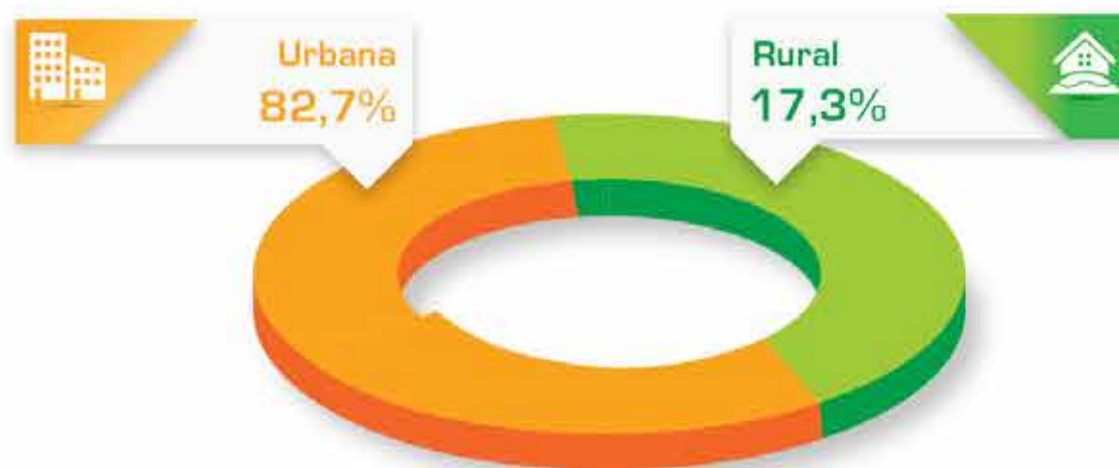
Del total de la población cruceña 51,1% es hombre y 48,9%, mujer. Santa Cruz es uno de los departamentos con más población joven, 28,5% de sus habitantes están comprendidos entre 15 y 29 años de edad.



SANTA CRUZ: POBLACIÓN PROYECTADA POR SEXO Y ÁREA, 2017



Del total de la población del departamento de Santa Cruz **82,7%** corresponde al área urbana y **17,3%**, al área rural.



Fuente: Instituto Nacional de Estadística, Revisión 2014

SANTA CRUZ: PROYECCIONES DE POBLACIÓN POR SEXO, SEGÚN PROVINCIA, 2017⁽¹⁾



Provincia	Población	Hombre	Mujer
Andrés Ibáñez	1.932.350	50,1%	49,9%
Warnes	173.450	51,4%	48,6%
Velasco	80.080	51,2%	48,8%
Ichilo	113.670	55,0%	45,0%
Chiquitos	100.120	53,2%	46,8%



Provincia	Mujer	Hombre	Población
Sara	45,0%	55,0%	48.440
Cordillera	49,9%	50,1%	135.580
Vallegrande	49,4%	50,6%	27.950
Florida	47,3%	52,7%	37.830
Obispo Santistevan	47,2%	52,8%	210.660



TOTAL
3.151.680
habitantes

Fuente: Instituto Nacional de Estadística
⁽¹⁾Estimaciones con redondeo a la decena.



Provincia	Mujer	Hombre	Población
Ñuflo de Chávez	46,5%	53,5%	140.520
Ángel Sandoval	47,3%	52,7%	15.850
Manuel María Caballero	48,5%	51,5%	26.360
Germán Busch	45,1%	54,9%	49.980
Guarayos	45,7%	54,3%	58.840

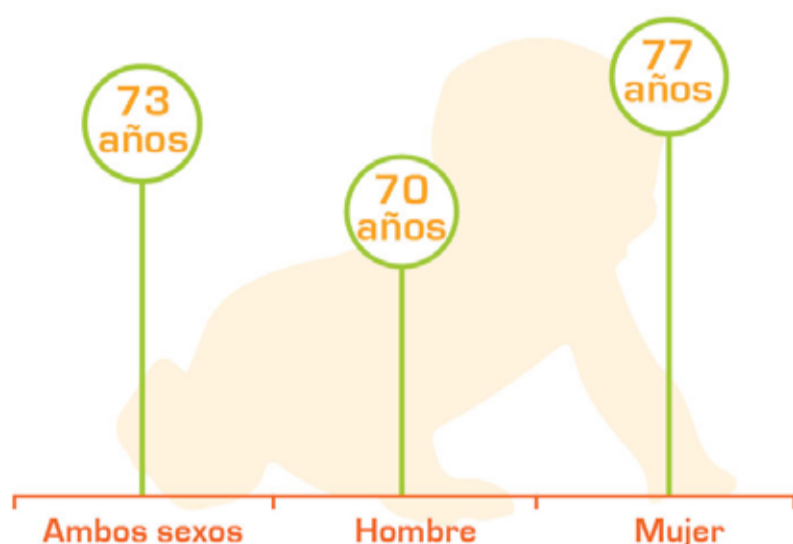
Para 2017 según proyecciones, la provincia más poblada es **Andrés Ibáñez con 1.932.350 habitantes**, mientras la provincia menos poblada es **Ángel Sandoval con 15.850 habitantes**.

POBLACIÓN POR PROVINCIAS

INDICADORES DEMOGRÁFICOS

SANTA CRUZ: INDICADORES DEMOGRÁFICOS,
SEGÚN ESTIMACIONES Y PROYECCIONES DE POBLACIÓN, 2017

Esperanza de
vida al nacer



Tasa global
de fecundidad



2,8 hijos
por mujer durante
su vida fértil

Tasa de migración
total neta



4,3
personas
por cada mil
residentes
ingresan al
departamento
desde otros lugares

Número estimado
de defunciones



Tasa bruta
de natalidad

23,8 nacimientos
por
1.000 habitantes



Fuente: Instituto Nacional de Estadística



Según las proyecciones de población para el 2017, la tasa bruta de natalidad en el departamento de Santa Cruz es de **23,8 nacimientos por cada mil habitantes**, en tanto que el 2012 fue de 26,6.



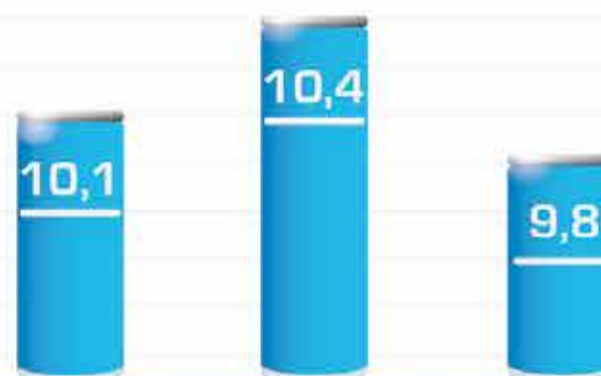
SANTA CRUZ: TASA DE ASISTENCIA ESCOLAR DE LA POBLACIÓN DE 6 A 19 AÑOS DE EDAD POR SEXO, 2016



Total 88,6%

89,8% de la población entre 6 y 19 años de edad está matriculado en un centro educativo, de los cuales **88,6%** asiste a dicho centro.

SANTA CRUZ: AÑOS PROMEDIO DE ESTUDIO DE LA POBLACIÓN DE 19 AÑOS O MÁS DE EDAD, 2016



Total Hombres Mujer

La población de 19 años o más de edad registra **10,1** años promedio de estudio.

Fuente: Instituto Nacional de Estadística - Encuesta de Hogares 2016

SANTA CRUZ: NIVEL DE INSTRUCCIÓN ALCANZADO DE LA POBLACIÓN DE 19 AÑOS DE EDAD O MÁS, 2016



47,7% de la población de 19 años o más de edad en el departamento cruceño alcanzó el nivel de secundaria; 26,1%, el nivel superior y 21,7%, el nivel primario.

Fuente: Instituto Nacional de Estadística - Encuesta de Hogares 2016

EDUCACIÓN

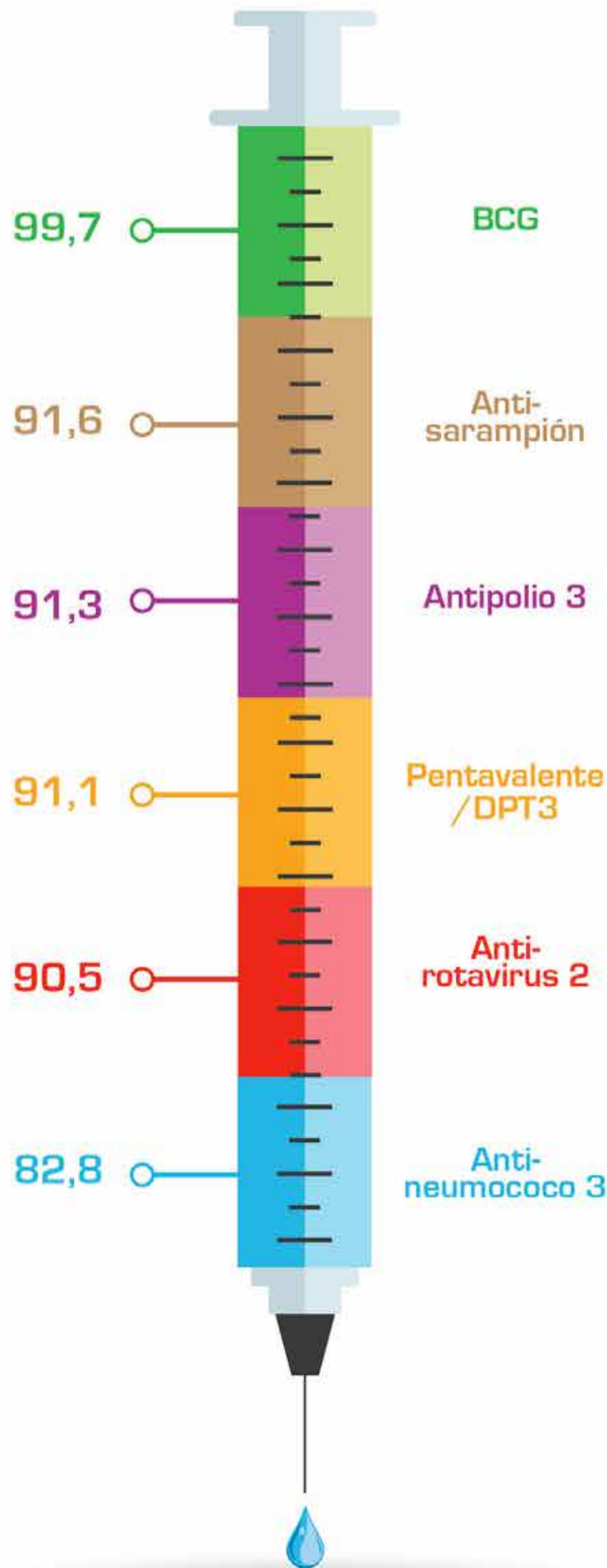
SALUD

SANTA CRUZ: PORCENTAJE DE NIÑOS DE 18 A 29 MESES QUE HA RECIBIDO VACUNAS (EN CUALQUIER MOMENTO), 2016

99,7% de niñas y niños recién nacidos recibieron la dosis única de BCG.

91,3%, de niñas y niños del mismo rango de edad fueron vacunados con la tercera dosis de antipolio.

90,5% de niñas y niños recibieron la segunda dosis de Antirotavirus.



91,6% de niñas y niños fueron vacunados con la dosis única de SRP [Antisarampión].

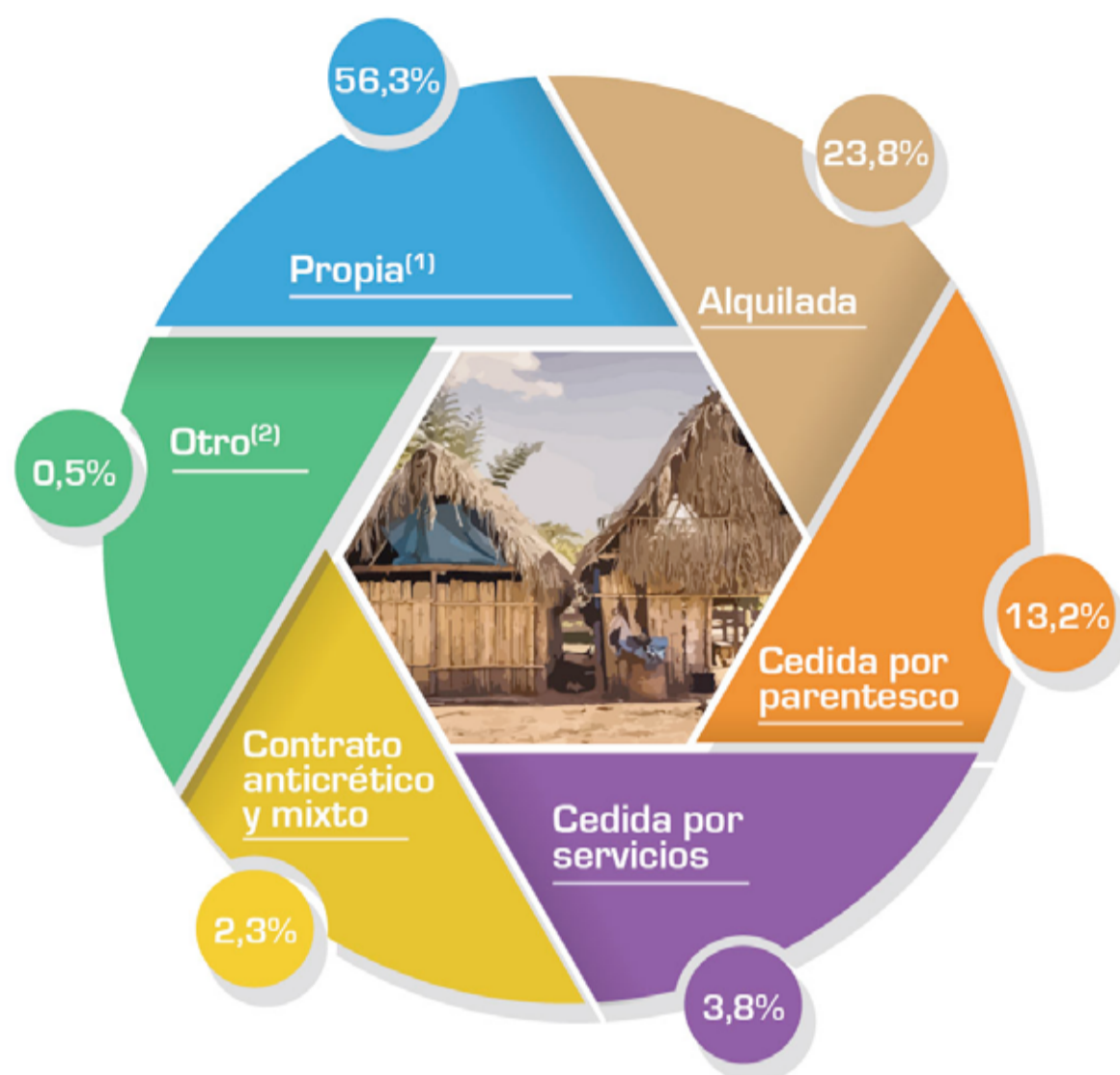
91,1% de niñas y niños recibieron la tercera dosis de vacuna Pentavalente/DPT.

82,8% de niñas y niños fueron vacunados con la tercera dosis de Antineumocócica o Antineumococo.

Fuente: Instituto Nacional de Estadística - Encuesta de Demografía y Salud 2016



SANTA CRUZ: HOGARES POR TIPO DE TENENCIA DE LA VIVIENDA, ENCUESTA DE HOGARES 2016



En cuanto a la tenencia de la vivienda 56,3% es Propia, 23,8% Alquilada, 13,2% Cedida por parentesco y 3,8% Cedida por servicios.

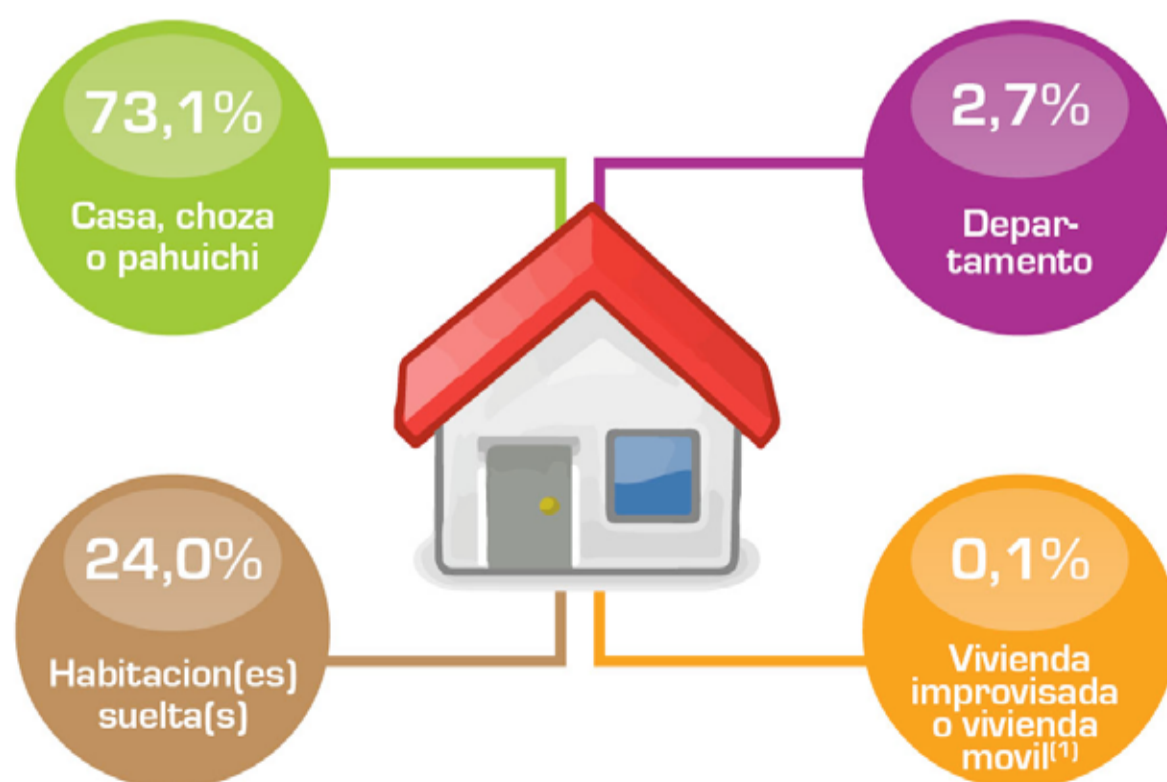
Fuente: Instituto Nacional de Estadística - Encuesta de Hogares 2016

⁽¹⁾ Incluye las viviendas que se encuentran en proceso de pago.

⁽²⁾ Aquellas no incluidas en las categorías anteriores.

SANTA CRUZ: HOGARES POR TIPO DE VIVIENDA, ENCUESTA DE HOGARES 2016

73,1% son viviendas de tipo casa, choza o pahuichi. Mientras que 24,0% son habitaciones sueltas, 2,7% departamentos y 0,1% vivienda improvisada o vivienda móvil⁽¹⁾.



Fuente: Instituto Nacional de Estadística

⁽¹⁾ Incluye locales no destinados para habitación.

VIVIENDA

PIB - SECTOR ELÉCTRICO

SANTA CRUZ: PRODUCTO INTERNO BRUTO, SEGÚN ACTIVIDAD ECONÓMICA, 2016^(p)

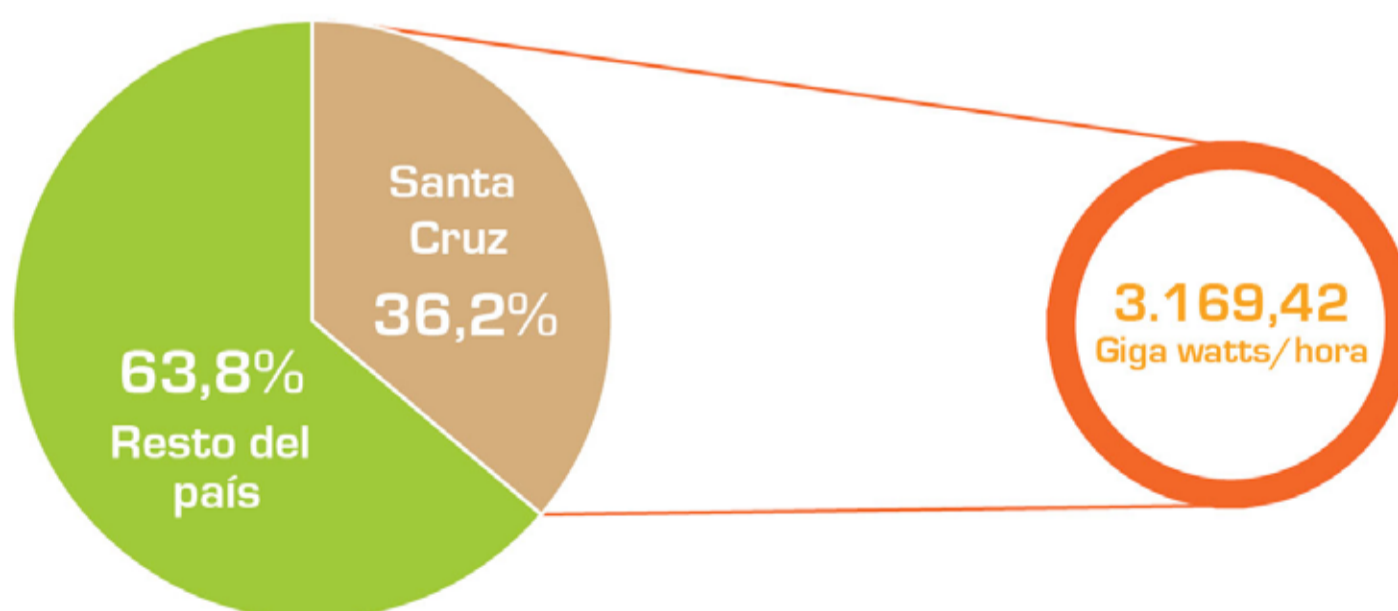
ACTIVIDAD ECONÓMICA	PARTICIPACIÓN	CRECIMIENTO
PRODUCTO INTERNO BRUTO (a precios de mercado)	100,00	6,64
Derechos s/Importaciones, IVA nd, IT y otros Impuestos Indirectos	19,45	10,04
PRODUCTO INTERNO BRUTO (a precios básicos)	80,55	6,16
1. Agricultura, Silvicultura, Caza y Pesca	15,81	3,77
2. Extracción de Minas y Canteras	4,78	6,81
- Petróleo Crudo y Gas Natural	1,87	11,33
- Minerales Metálicos y no Metálicos	2,91	1,01
3. Industrias Manufactureras	14,22	6,36
4. Electricidad, Gas y Agua	2,64	6,37
5. Construcción	2,92	21,77
6. Comercio	7,15	5,53
7. Transporte, Almacenamiento y Comunicaciones	10,03	6,60
8. Establecimientos Financieros, Seguros, Bienes Inmuebles y Servicios Prestados a las Empresas	10,58	10,06
9. Servicios Comunales, Sociales, Personales y Domésticos	4,35	4,20
10. Restaurantes y Hoteles	2,44	4,88
11. Servicios de la Administración Pública	10,82	4,03
Servicios Bancarios Imputados	(5,20)	12,46



El crecimiento del Producto Interno Bruto (PIB) para el 2016 en el departamento de Santa Cruz fue de 6,64%. Las actividades económicas que reportaron mayor crecimiento fueron Construcción 21,77% y Petróleo Crudo y Gas Natural 11,33%. Santa Cruz aportó al PIB nacional con 9.852 millones de dólares, donde la actividad económica de Agricultura, Silvicultura, Caza y Pesca registró la mayor participación con 15,81%, seguida por la Industria Manufacturera con 14,22%.

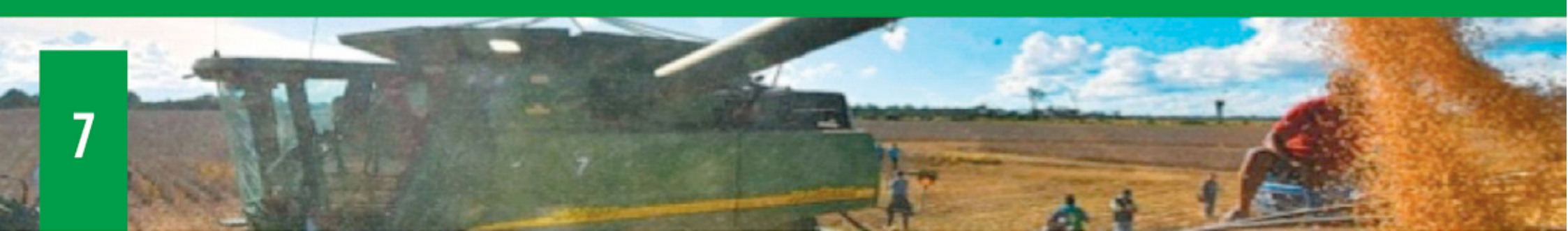
Fuente: Instituto Nacional de Estadística
(p) Preliminar

SANTA CRUZ⁽¹⁾: PARTICIPACIÓN PORCENTUAL EN LA GENERACIÓN TOTAL DE ENERGÍA ELÉCTRICA, 2016



Fuente: Instituto Nacional de Estadística
⁽¹⁾ Generación de energía termoeléctrica.

Santa Cruz genera 36,2% de la energía eléctrica que consume el país, que representa 3.169,42 Giga watts/hora.





En la ciudad de Santa Cruz entre 2012 y 2016 se registraron precios promedio anuales de los productos más importantes de la canasta.

SANTA CRUZ: PRECIOS PROMEDIO ANUALES, 2012 - 2016

PRODUCTO	CANTIDAD	UNIDAD DE MEDIDA	2012	2013	2014	2015	2016
Pan Corriente	1	Unidad	0,50	0,50	0,50	0,50	0,50
Arroz (Carolina de Primera)	1	Kilo	7,29	7,25	7,20	7,17	7,15
Carne de Res con Hueso (Tira Costilla)	1	Kilo	21,82	21,81	21,80	21,80	21,80
Carne de Res sin Hueso (Lomito)	1	Kilo	33,43	33,43	33,42	33,43	33,43
Carne de Pollo (Entero)	1	Kilo	15,92	15,91	15,93	15,86	15,82
Leche Pasteurizada	946	Mililitros	4,97	4,97	4,97	4,97	4,97
Queso Criollo	1	Kilo	28,77	28,92	29,05	28,79	28,81
Plátano/postre para Cocinar	12	Unidades	7,87	7,88	7,89	7,95	7,99
Tomate (Perita)	1	Kilo	4,71	4,59	4,54	4,61	4,69
Papa (Imilla)	3	Libras	6,68	6,66	6,64	6,68	6,74
Papa (Holandesa)	3	Libras	6,41	6,39	6,36	6,37	6,39
Yuca/mandioca	3	Libras	6,11	5,85	5,69	5,64	5,65
Azúcar Granulada	1	Kilo	7,10	6,92	6,73	6,55	6,42
Polera (Hombre)	1	Unidad	95,50	95,75	95,98	96,03	96,05
Detergente en Polvo	900	Gramos	15,67	15,67	15,69	15,70	15,69
Servicio Dental (Obturación Simple)	1	Servicio	42,63	42,78	42,91	43,07	43,23
Servicio de Transporte en Microbús/bus	1	Pasaje	1,77	1,79	1,79	1,79	1,79
Servicio de Transporte en Taxi	1	Pasaje	11,78	11,82	11,82	11,82	11,82
Almuerzo Consumido Fuera del Hogar	1	Unidad	12,76	12,77	12,78	12,79	12,79
Hamburguesa	1	Unidad	11,92	11,94	11,96	11,98	12,00
Pollo Preparado (Broaster)	1	Unidad	11,60	11,62	11,65	11,68	11,70
Gaseosa Consumida Fuera del Hogar	600	Mililitros	4,63	4,64	4,64	4,65	4,66
Servicio de Corte (Hombre)	1	Servicio	18,61	18,69	18,80	18,83	18,85
Champú (Frasco)	350	Mililitros	16,68	16,69	16,71	16,71	16,71
Colonia	500	Mililitros	23,09	23,26	23,42	23,53	23,63
Papel Higiénico	2	Unidades	3,57	3,58	3,60	3,61	3,61

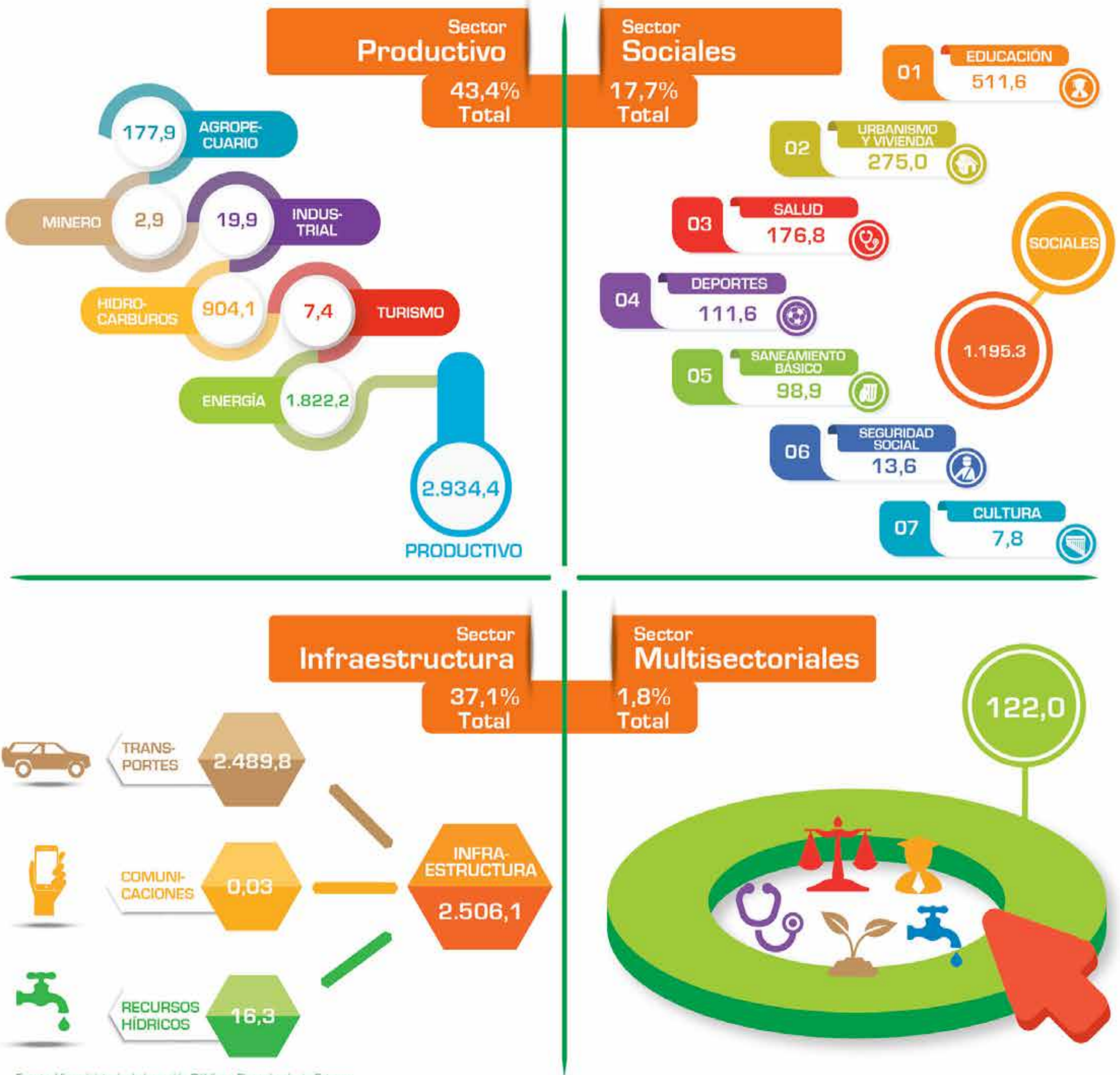
Fuente: Instituto Nacional de Estadística

INVERSIÓN PÚBLICA



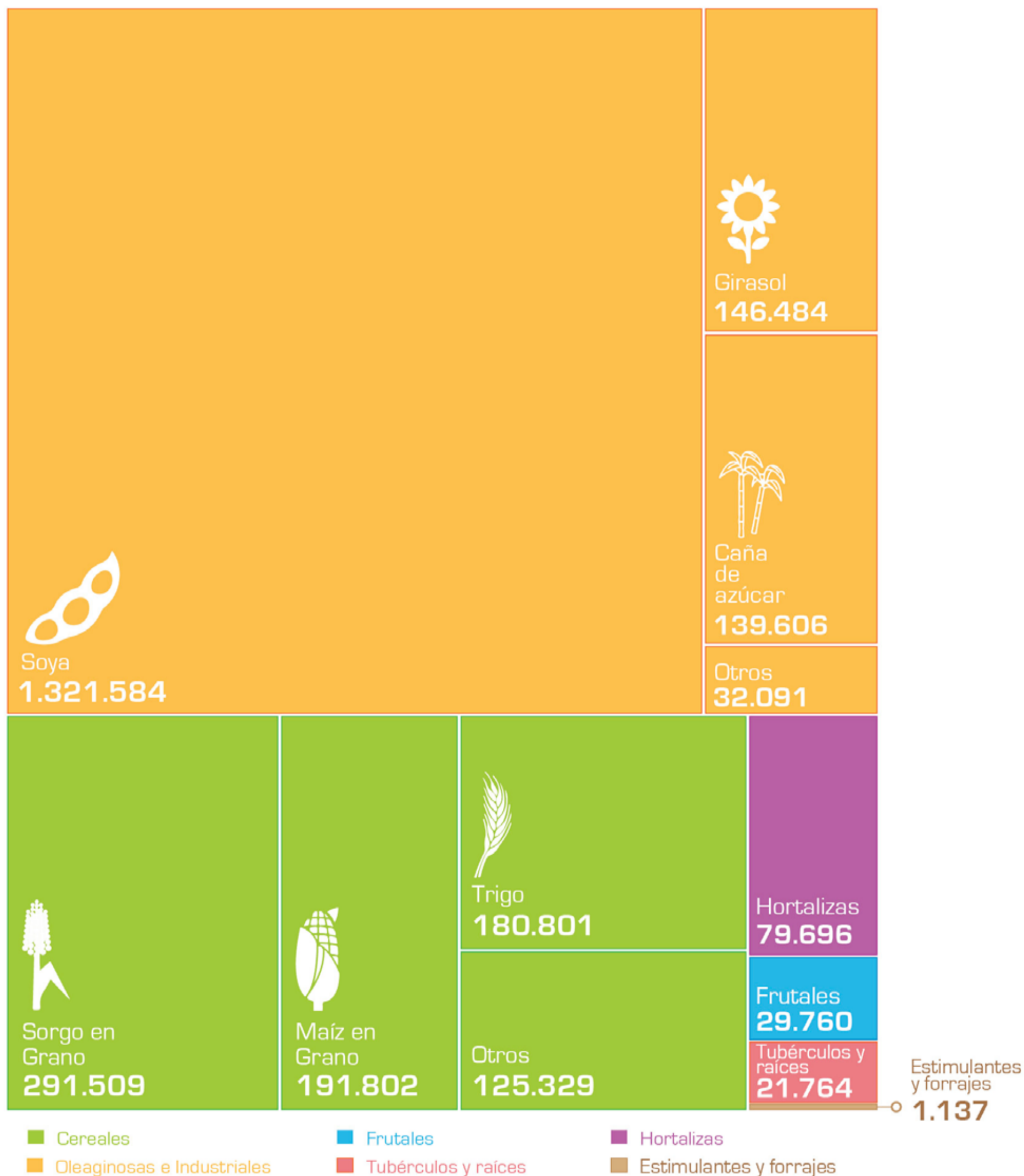
A 6.757,8 millones de bolivianos alcanzó la inversión pública en el departamento de Santa Cruz. El sector productivo que incluye - energía, hidrocarburos, agropecuaria, industria, turismo y minería - reportó la mayor inversión con 43,4%, seguida de infraestructura con 37,1%.

SANTA CRUZ: EJECUCIÓN FINANCIERA DE INVERSIÓN PÚBLICA Y DISTRIBUCIÓN SECTORIAL, 2016 (En millones de bolivianos)



Fuente: Viceministerio de Inversión Pública y Financiamiento Externo

SANTA CRUZ: SUPERFICIE POR GRUPOS DE CULTIVOS, AÑO AGRÍCOLA 2015 - 2016^(p)
 (En hectáreas)

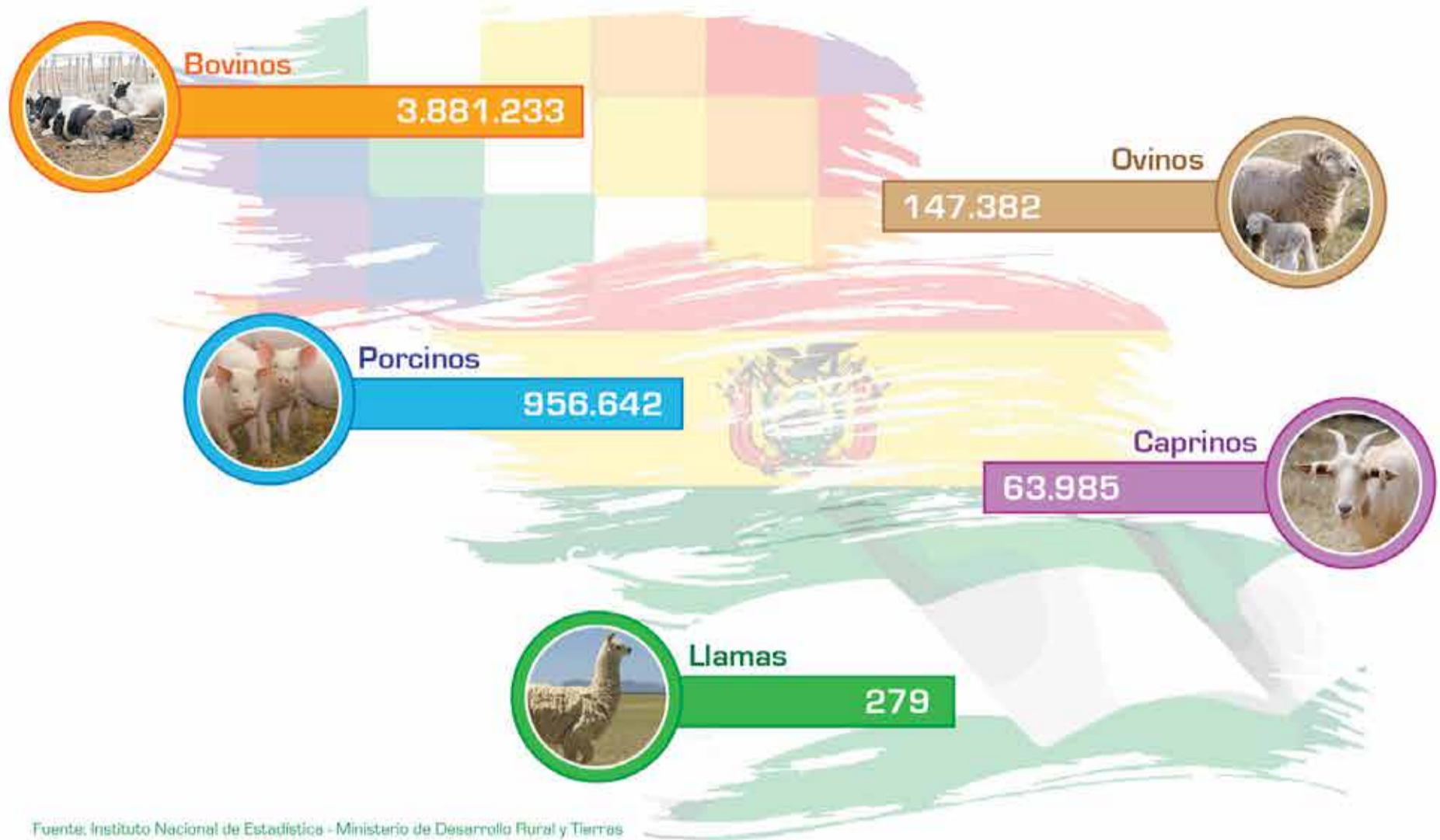


Fuente: Instituto Nacional de Estadística - Ministerio de Desarrollo Rural y Tierras
 (p) Preliminar

El total de la superficie de cultivo de Santa Cruz es 2.561.563 ha, 64,0% corresponde a oleaginosas e industriales, seguido de cereales con 30,8%.

AGROPECUARIA

SANTA CRUZ: NÚMERO DE CABEZAS DE GANADO, SEGÚN ESPECIE, 2016



Fuente: Instituto Nacional de Estadística - Ministerio de Desarrollo Rural y Tierras
Encuesta Agropecuaria 2015
[p] Preliminar

Santa Cruz, al 2016 concentra **40%** del total nacional de cabezas de ganado bovino con **3.881.233**, convirtiéndose en el mayor productor de esta especie ganadera.

BOLIVIA: PRODUCCIÓN DE CARNES Y LECHE, 2016^(p)



Fuente: Instituto Nacional de Estadística - Ministerio de Desarrollo Rural y Tierras
[p] Preliminar
⁽¹⁾ Corresponde a ganado faenado en mataderos del departamento de Santa Cruz.





El principal rubro de la exportación cruceña está constituido por los productos de soya, para el período 2016, registró un valor de 840,6 millones de dólares, seguido de gas natural por un monto de 461,7 millones de dólares.

**SANTA CRUZ EXPORTACIONES⁽¹⁾
SEGÚN PRINCIPALES PRODUCTOS, 2016^(p)**
(En millones de dólares estadounidenses)

Total de exportaciones

1.824,2
millones de dólares



SANTA CRUZ: EXPORTACIONES⁽¹⁾ SEGÚN PRINCIPALES PAÍSES DE DESTINO, 2016^(p)
(En millones de dólares estadounidenses)



Fuente: Instituto Nacional de Estadística
⁽¹⁾ No incluye reexportaciones ni efectos personales.
^(p) Preliminar



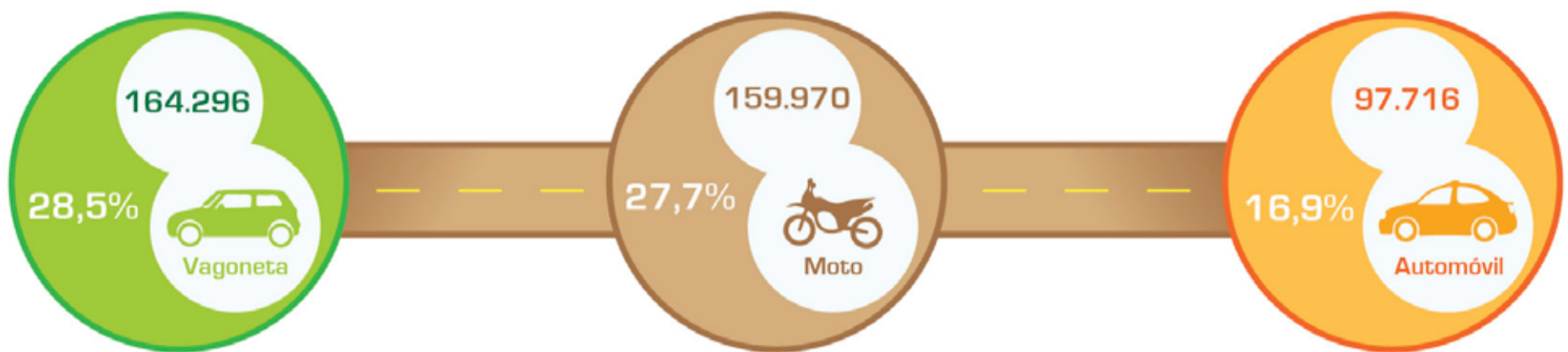
Colombia es el principal país destino de las exportaciones de Santa Cruz, para el año 2016, se exportó un valor de 600,7 millones de dólares. Brasil, Perú y Argentina, también representan destinos claves de las exportaciones cruceñas por encima de los 100 millones de dólares.

PARQUE AUTOMOTOR - LONGITUD DE CAMINOS

SANTA CRUZ: PARQUE AUTOMOTOR POR TIPO DE VEHÍCULO, 2016



A 2016 el parque automotor en Santa Cruz alcanzó a 577.553 vehículos, de este total 28,5% es vagoneta; 27,7% moto; y 16,9% automóvil, el restante 26,9% corresponde a otro tipo de vehículo.



Fuente: Instituto Nacional de Estadística

SANTA CRUZ: LONGITUD DE CAMINOS, SEGÚN RED, 2016^(p) (En kilómetros)



A 2016, Santa Cruz cuenta con 10.686 km de longitud de caminos de la red fundamental y departamental.

Fuente: Instituto Nacional de Estadística

(p) Preliminar

Nota: Red Vial Fundamental son las vías que son propiedad del Estado y están bajo la responsabilidad de la Administradora Boliviana de Carreteras (ABC).

Red Departamental está bajo responsabilidad de los Gobiernos Autónomos Departamentales mediante los Servicios Departamentales de Caminos.





En el 2016, la llegada de turistas internacionales a Santa Cruz, alcanzó a 570.595, mayor en 4,8% respecto a 2015, cuando llegó a 544.340.

SANTA CRUZ: FLUJO DE LLEGADA DE TURISTAS INTERNACIONALES⁽¹⁾, 2015 Y 2016



TOTAL

2016	570.595
2015	544.340

Fuente: Instituto Nacional de Estadística
⁽¹⁾ Corresponde al número de Turistas en rutas internacionales registrados en puntos fronterizos y aeropuerto del departamento de Santa Cruz.
^(p) Preliminar

SANTA CRUZ: INGRESO DE VIAJEROS A ESTABLECIMIENTOS DE HOSPEDAJE, SEGÚN TIPO DE VIAJERO, 2015 Y 2016^(p)



	Extranjeros	Nacionales	TOTAL
2016	158.179	491.902	650.081
2015	164.611	478.942	643.553

Fuente: Instituto Nacional de Estadística
^(p) Preliminar

SANTA CRUZ: MODO DE TRANSPORTE UTILIZADO POR TURISTAS EXTRANJEROS^(p)



Fuente: Instituto Nacional de Estadística
^(p) Preliminar

El modo de transporte más utilizado en el 2016 fue el modo aéreo con 262.599 turistas extranjeros que vistaron el departamento de Santa Cruz, seguido por 25.498 que emplearon la vía carretera y 2.581 que ingresaron por vía ferroviaria.

El 2016 se incrementó el ingreso de viajeros a establecimientos de hospedaje de Santa Cruz en 650.081, respecto al 2015 cuando reflejaba 643.553.





OFICINA NACIONAL

Avenida José Carrasco N° 1391

Telf.: (591-2) 2222333 · Fax: (591 - 2) 2222885 - 2222693

Casilla 6129 - ceninf@ine.gob.bo

La Paz - Bolivia

OFICINA SANTA CRUZ

Calle Taperas esquina Avenida Santa Cruz

Telf.: (591 - 3) 3361544 - 3361546 · Fax: (591- 3) 3361543

Correo: santacruz@ine.gob.bo

Santa Cruz - Bolivia